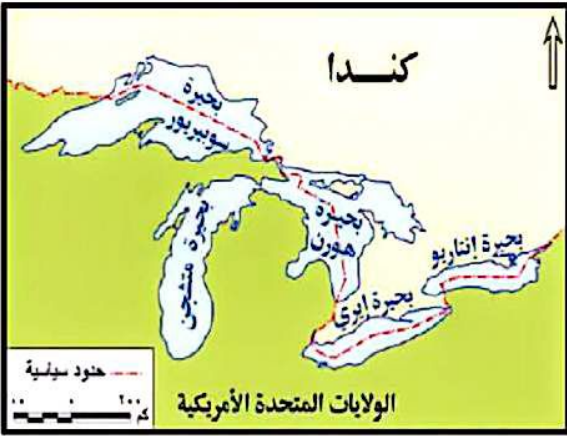
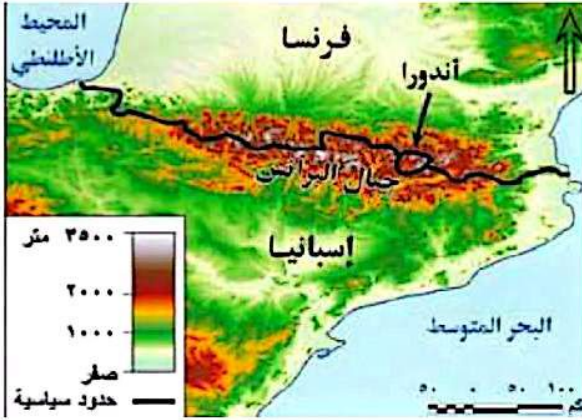


## ١٠٠ سؤال وفكرة مرفق مع ملزمة المراجعة الخامسة



١- إذا أصبح الحد السياسي بين فرنسا و إسبانيا يسير عند اقدام جبال البرانس لصالح فرنسا فإن علاقته بين فرنسا و اندورا سوف تشبه علاقته بين .....

أ- الهند و كشمير  
ب- باكستان  
ج- سوازيلاند و جنوب افريقيا  
د- جنوب افريقيا و ليسوتو

٢- يعد مرور سفينة أجنبية غير ضارًا بسلامة وأمن الدولة الساحلية إذا قامت السفينة أثناء وجودها في المياه الإقليمية بأي من الأنشطة التالية ....

أ- مناورة أو تدريب بأسلحة من أي نوع  
ب- جمع معلومات عن الدولة الساحلية  
ج- انزال شخص مخالف لقوانين الدولة الساحلية  
د- حرية النقل والتجارة مع الدولة الساحلية

٣- بالنظر لخريطة البحيرات العظمى الأمريكية الكندية ، إذا تحولت هذه البحيرات جميعها إلي دول فسوف نستنتج : ....

أ- تشابه عدد الدول المجاورة لبحيرة متشجن مع عدد الدول المجاورة لتونس  
ب- زيادة الجبهات الساحلية لدولة الولايات المتحدة  
ج- تحول بحيرة متشجن إلي دولة جيبيية محتواة  
د- قلة عدد الدول المجاورة لدولة كندا

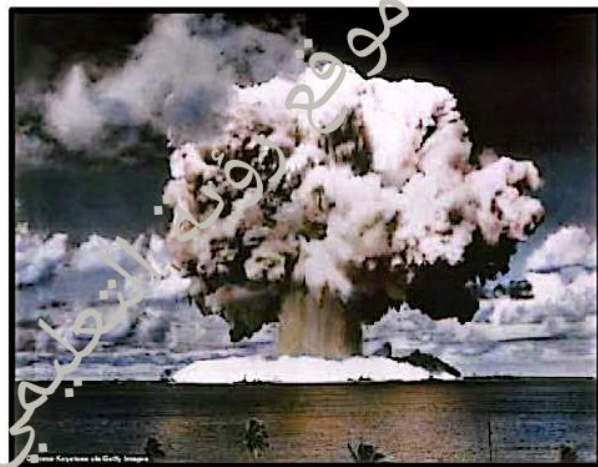
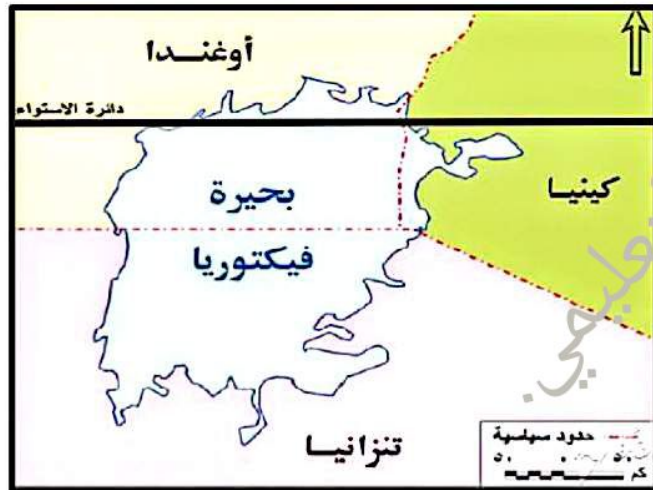
٤- امامك خريطة لدولة اوغندا ادرسها جيداً ثم اجب علي السؤال التالي: اي من البحيرات التاليه تتشابه مع شكل الحد السياسي في البحيرات العظمى .....

أ- ادوارد و فيكتوريا  
ب- فيكتوريا و كيوجا  
ج- كيوجا و البرت  
د- البرت و ادوارد

٥- تتميز الحدود الفرنسية مع دولة أسبانيا عن حدودها مع ألمانيا بـ ....

أ- ارتفاع الكثافة السكانية  
ب- تأثير عوامل التعرية عليها  
ج- تعزيز التواصل الحضاري بين البلدين

د- الثبات والاستاتيكية



٦- الدول كثيرة الاستخدام لأنهار كحدود سياسييه هي الاكثر تضرراً من ناحية؟ .....

- أ- احتكاك الحضاري والامن المائي والغذائي  
 ب- الامن المائي والغذائي والتكوين المورفولوجي  
 ج- التكوين المورفولوجي والغزو الثقافي  
 د- الغزو الثقافي و الاحتكاك الحضاري

٧- من خلال قراءة الخريطة التي امامك: اي من الدول الاتيه تعد الاكثر استخداماً للحدود النهريه للفصل بينها وبين الدول المجاورة؟ .....

- أ- سويسرا و المانيا  
 ب- المانيا و فرنسا  
 ج- فرنسا و النمسا  
 د- النمسا و سويسرا

٨- تختلف منطقة الرصيف القاري عن باقي المناطق المائية من حيث .....

- أ- مستوى السيادة  
 ب- الاهميه الاقتصادية  
 ج- اسلوب التحديد  
 د- الاهميه للعسكريين

٩- ثاني اكثر الدول استفادة من بحيرة فيكتوريا تقع بأكملها في نفس نصف الكره التي تقع فيها دولة .....

- أ- المغرب  
 ب- الجزائر  
 ج- البرازيل  
 د- باكستان

١٠- تشير الصورة التي امامك الي احدي التجارب النوويه وسط المحيط الهادئ حدد الدول التي من المتوقع ان تقوم بهذه التجربه .....

- أ- الصين و الهند و افغانستان  
 ب- روسيا و السنغال و بريطانيا  
 ج- فرنسا و الهند و تشاد  
 د- بريطانيا و فرنسا و الصين



١١- تظهر العلاقة الوثيقة بين الجغرافيا والتغيرات الجيومورفولوجية فيما يتعلق بالحدود ....

أ- الجبلية بد النهرية  
ج- الجزرية د- البحيرية

١٢- من خلال الخريطة التي أمامك استنتج : بحيرة تشاد تتشابه في تقسيمها الحدودي مع بحيرة ....

أ- سويسريور بد متشجن  
ج- فيكتوريا د- المنزلة

١٣- اي مما يلي يعد افضل اشكال الحدود السياسي بين دوله حبيسه و اخري بحرية؟ ....

أ- خط العمق الملاحي بد خط تقسيم المياه  
ج- الخط الاوسط في البحيرات د- خط اندي ضفتي النهر

١٤- تتميز المنطقة المشار إليها بالسهم الأخضر علي الخريطة المقابلة بأنها ....

أ- ذات عمق جغرافي بد غير قابلة للحركة  
ج- ذات تركيز سكاني د- ليس لها جدوي اقتصادية

١٥- اي من الانشطة الاقتصادية التالية التي يستحيل ان تمارسها اي دولة حبيسة؟ ....

أ- تسيير سفن تجارية في منطقة اعالي البحار  
ب- استغلال مصادر الطاقة من المياه الداخليه  
ج- تأجير موانئ في منطقة الرصيف القاري  
د- الملاحة النهرية في بعض الانهار الدولية

١٦- خرجت احدي السفن في رحلة صيد حتي وصلت إلي منطقة بقلب المحيط الهادي فوجد الصيادون كمية هائلة من اسماك التونه لكن الغريب ان قبطان السفينه امر بالابتعاد عن هذه المنطقة وكان تبريره لهذا الانسحاب: .....

أ- ان المنطقة تابعه للمياه الاقليمية لدولة اليابان  
ب- احتمال وجود نسبة تلوث اشعاع نووي بهذه المنطقة  
ج- ان المنطقة ممنوع اجراء فيها المناورات العسكرية  
د- هذه المنطقة مشاع للبشرية و ليست حكراً لأحد



٢٢- عندما تلتقي ثلاثة أنواع من المناطق المائية عند نقطة معينة فإن تلك النقطة تقع عند ....

أ- خط الساحل      ب- خط تقسيم المياه      ج- الحد البحري      د- أعالي البحار

٢٣- منطقة الالتقاء بين الاقتصاد البري والاقتصاد البحري للدولة تتمثل في ....

أ- المياة المحايمة      ب- الحد البحري      ج- المياة الملاصقة      د- خط الساحل

٢٤- تتشابه الدول الواقعة شمال الحدود الجبلية المتواجدة في جنوب شرق آسيا وجنوب غرب أوروبا في ...

أ- المساحة الأرضية

ب- توزيع الهيمنة والسيطرة

ج- صعوبة الاتصال بالعالم الخارجي

د- النظام السياسي والإداري

٢٥- أي من الحدود البحرية التي

تقع شمال دائرة عرض ٢٠° ٢٣°

شمالاً؟ ....

أ- سوبريور      ب- فيكتوريا

ج- متشجن      د- مالوي

٢٦- تقطع دائرة عرض

رقم ٢٣° ٢٠° جنوباً حدوداً في أحد

قارات العالم الجديد النامي تتميز بـ ....

أ- عدم الثبات والحركة

ج- إقامة التحصينات عليها

ب- سهولة تحقيق التنمية الشاملة بقربها

د- ارتفاع الكثافة السكانية بها

٢٧- بالاستعانة بالخريطة السابقة ، أي مما يلي يعد حداً فاصلاً بين دولة وحدوية وأخرى فيدرالية ؟ ....

أ- جبال الهيمالايا      ب- مضيق بيرنج

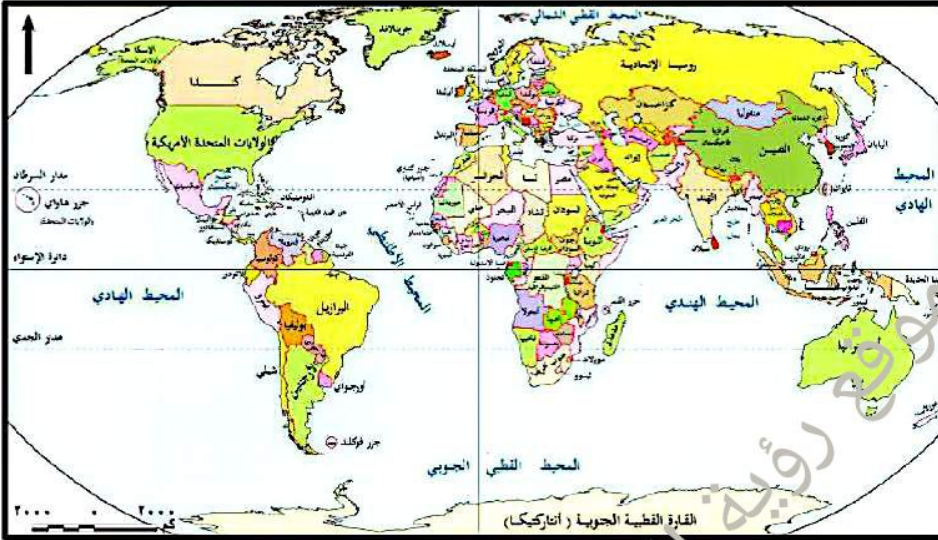
ج- البحيرات العظمى      د- مضيق صقلية

٢٨- يمكن تصنيف المنطقة المائية جنوب غرب مدينة

لاهاي ضمن .....

أ- المياه الاقليمية      ب- المياه التكميلية

ج- الرصيف القاري      د- المياه الداخلية

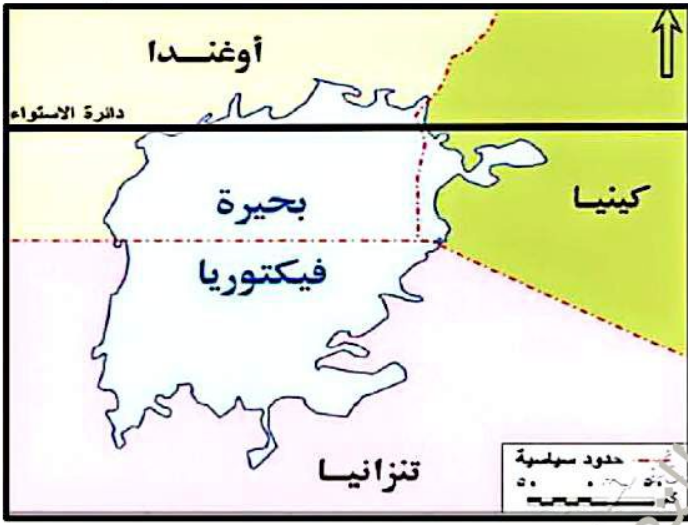


٢٩- اي مما يلي يخرج عن التصنيف كمناطق محتملة للنزاعات الحدوديه بين الدول ....

- أ- البحيرات الساحليه و الانهار المحليه و البحار المغلقه
- ب- المياه الاقليميه و الانهار الدوليه و مصبات الانهار
- ج- مصبات الانهار و البحيرات الساحليه و الانهار المحليه
- د- الانهار الاجليه و البحار المغلقه و المياه التكميلية

٣٠- أي من المناطق الجغرافية التالية كان من المستبعد أن تكون مناطق نخوم بين الدول قديماً ؟ ....

- أ- الغابات
- ب- المستنقعات
- ج- التلال
- د- الأنهار



٣١- من خلال ملاحظك لخريطة بحيرة فيكتوريا ، فإننا نستنتج أنها إذا تحولت إلي دولة فسوف ينتج عن ذلك ...

- أ- تناقص عدد الدول الأفريقية
- ب- زيادة عدد الدول البحرية الأفريقية
- ج- جوارها لدولتين حبيستين
- د- زيادة عدد الدول الداخلية الأفريقية



٣٢- تزداد احتمالية استثمار الموارد الاقتصادية في مناطق

المياه العميقة و يتوقف ذلك علي .....

- أ- قوة و هيمنة الدولة
- ب- موقعها الفلكي
- ج- درجة غناها بالموارد
- د- موقعها الجغرافي

٣٣- لا تمتلك دولة الولايات المتحدة السيادة علي ....

- أ- الأجزاء الشمالية لنهر الريبوجراند
- ب- الأجزاء الشرقية لبحيرة هورن
- ج- الأجزاء الجنوبية لبحيرة سوبيريور
- د- الأجزاء الشرقية لبحيرة متشجن

٣٤- إذا كنت من سكان القاهرة و سافرت الي روما

لتحديد مقابله مع مسئول كبير للحصول علي وظيفة في بروكسل بإحدى الشركات متعددة الجنسيات التي تأسست في

كيوتو فإن الراتب الذي سوف تحصل عليه سوف يخضع لقوانين دولة؟ ...

- أ- بلجيكا
- ب- مصر
- ج- اليابان
- د- إيطاليا

٣٥- اي مما يلي يعبر عن حالة الاندماج علي خريطة العالم السياسيه اواخر القرن العشرين؟

- أ- نشأة حلف شمال الاطلسي
- ب- ظهور المانيا الاتحاديه
- ج- تكوين الاتحاد الاوروبي
- د- تكوين سويسرا الفيدرالية

٣٦- يمكن تصنيف التغيرات السياسية التي حدثت اواخر القرن العشرين باحدي دول جنوب اوروبا طبقاً لدورة حياة الدولة عند ابن خلدون كحالة من حالات .....

**دالاضمحلال**

**ج-النضج**

**ب-الشباب**

**ا-النشأة**

٣٧- (اولئك الذين يشنون الحرب في الجبال ، عليهم ان لا يمروا عبر شعبها قبل ان يجعلوا من انفسهم اولاً سادة المرتفعات).

اي المناطق الحدودية التاليه التي من المتوقع ان تتناسب معها هذه المقوله بشكل مثالي؟ ....

**بدين المانيا وفرنسا**

**أبين مصر وليبيا**

**دبين هولندا وبلجيكا**

**جبين الهند والصين**

٣٨- محاولة تطبيق الديمقراطية كانت في حل مشكلة .....

**ب-كتالونيا باسبانيا**

**أ-كشمير شمال غرب الهند**

**د-الباسك باسبانيا**

**ج-الاقليه النمساويه بايطاليا**

٣٩- الدولة العربية التي قامت بعدة محاربات لجل

المشكلات السياسية المتعلقة بتنظيم حركة القبائل  
الرعية .....

**أ-تعدد واجهاتها البحرية**

**ب-تتميز عاصمتها بسهولة الوصول**

**ج-تتنوع اقاليمها المناخية**

**د-يصعب اتصالها بالعالم الخارجي**

٤٠- بالنظر لخريطه التي امامك وضح الدول التي

تخرج عن نطاق مجموعه الايكواس .....

**أ-السنغال ومالي**

**ج-النيجر ونيجيريا**

**د-ليبيريا وغينيا**

**ب-داوغندا ورواندا**

٤١- اذا تم التسليم بأن المغاربه في سبتة ومليلة عبارة

عن اقلية قومية، فإن هذا يعني بالضرورة .....

**أ-زيادة مساحة قارة افريقيا**

**ج-تناقص مساحة قارة اوروبا**

**ب-ان سبتة ومليلة اراض اسبانية**

**د-ان اسبانيا دولة بحرية مجزأة**

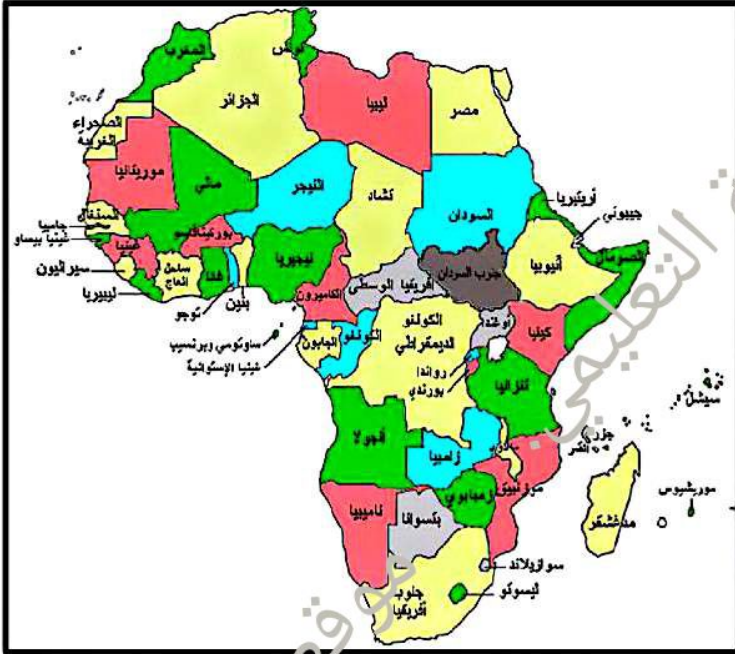
٤٢- تحتكم المغرب في احقيتها لسبتة ومليلة الي عنصري .....

**ب-البعد التاريخي والموقع الجغرافي**

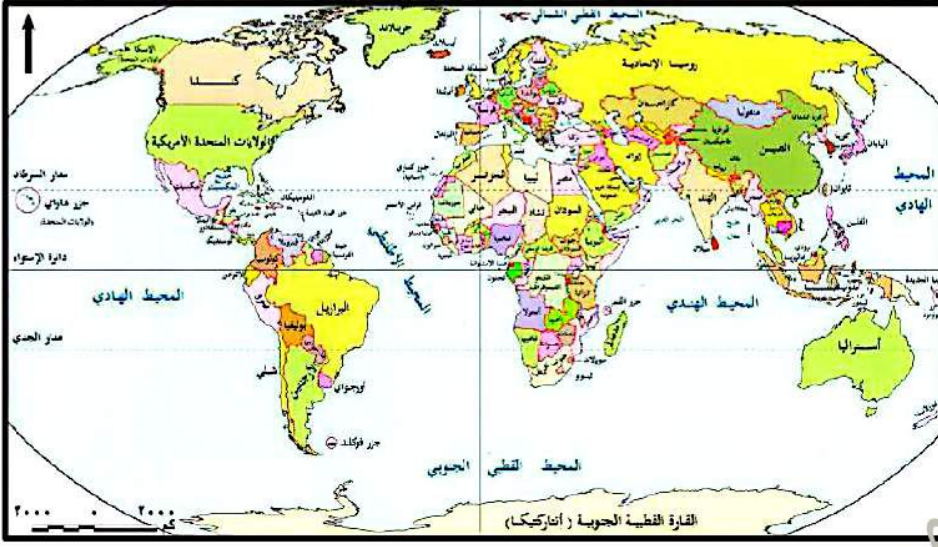
**د-الموقع الجغرافي والشرعية**

**أ-الاعتراف الدولي والبعد التاريخي**

**ج-البعد الديموجرافي والاعتراف الدولي**



٤٣- يمر مدار السرطان علي العديد من الدول التي تمتلك أنواعا مختلفة من الحدود السياسية الطبيعية



تخرج عنهم دول تمتلك حدودا ....

- أ- نهرية
- ب- جبلية
- ج- بحيرية
- د- هندسية

٤٤- كان لحركة السكان اثره الواضح في نشأة الحدود في ....

- أ- غرب الأرجنتين
- ب- شمال ألمانيا
- ج- شمال غرب اسبانيا
- د- غرب ناميبيا

٤٥- بدراسة الحدود الجبلية والهندسية نستنتج أنهما ....

- أ- يتشابهان دفاعيا ويختلفان مورفولوجيا
- ب- يختلفان مورفولوجيا ويتشابهان دفاعيا
- ج- يتشابهان دفاعيا ويختلفان اقتصاديا
- د- يختلفان اقتصاديا ويتشابهان سكانيا



٤٦- معظم التغيرات التي شهدتها خريطة العالم يقطعها احد الدوائر العرض الرئيسية وهي .....

- أ- مدار السرطان
- ب- خط الاستواء
- ج- مدار الجدي
- د- دائرة القطب الجنوبي



٤٧- تمثل نقطة الاختلاف بين مشككتي كشمير و سبتة و مليلة في.....

أنوع المشكلة السياسية بدانتها الصراع ج-اسلوب حل النزاع د-البعد الاستعماري

٤٨- السر وراء استقرار الوضع السياسي في كشمير الباكستانية يكمن في.....

أ-انفصالها اثنوغرافياً عن كشمير الهندية بدارتباطها اثنوغرافياً بدولة باكستان  
ج-قيام باكستان بقمع النزعات الانفصالية بها د-استقرار وضعها الاقتصادي اعتماداً علي السياحه

٤٩- أكثر الدول الافريقية حرصاً علي علاقاتها الودية مع جيرانها بتوقيعها معاهدات الرعاة هي.....

أ-تنزانيا ب-السنگال ج-المغرب د-جنوب افريقيا

٥٠- أي الدول الآتية لم يراع فيها توزيع القبائل عند رسم الحدود السياسية ؟ ....

أ-استراليا و نيوزلندا ب-مصر و ليبيا ج-تونس و الجزائر د-السودان و تشاد

٥١- أي من أنواع المناطق المائية التالية كانت تقتصر علي أهميتها علي الجانب العسكري ثم اتسعت لتشمل الجانب الاقتصادي ؟ ....

أ-المياه الإقليمية ب-الرصيف القاري ج-المياه التكميلية د-المياه المحايدة

٥٢- أي مما يلي سبب بيئي يؤدي الي نزاع بين الرعاة ؟ ....

أ-تحويل جزء من الاراضي الرعوية للزراعة ب-تحصيل الضرائب و الرسوم من الرعاة  
ج-رسم الحدود السياسي في اقليم السافانا الافريقيه د-التغيرات المناخيه بدول غرب افريقيا

٥٣- أي قارات العالم التي لم تتأثر بالتغيرات السياسييه التي شهدتها الخريطة بعد الحرب العالميه الثانيه هي:

أ-اسيا ب-داورويا  
ج-امريكا الشماليه د-افريقيا

٥٤- نشأت حركة عدم الانحياز في النصف الثاني من القرن

العشرين وتبنت سياسات تعمل علي.....

أ-ايقاف التوغل الشيوعي في العالم

ب-تدعيم الاراده الحره و الالتزام بالحيد

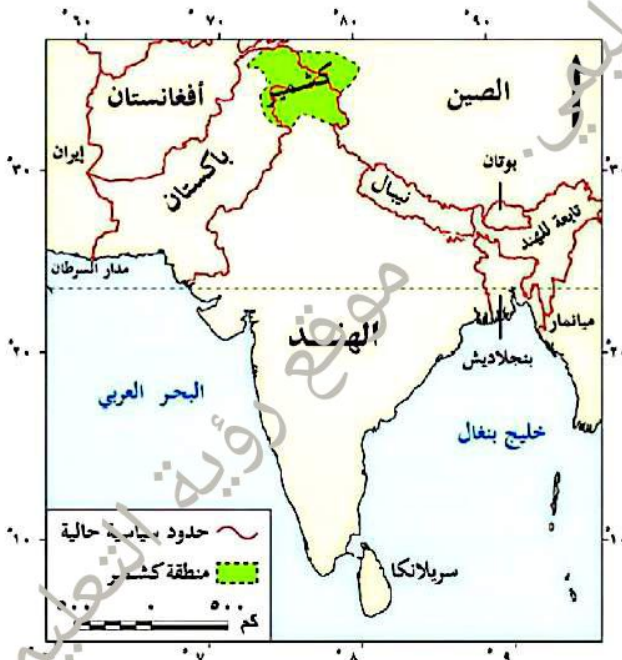
ج-تحجيم السيطرة الامريكية في الشرق الاوسط

د-ايقاف الحرب الباردة بين المعسكرين الشرقي و الغربي

٥٥- في ضوء دراستك للخريطة: اذا انضمت كشمير لدولة

الهند فان سيصبح لهند حدود جبليه مع دولة.....

أ-ايران ب-بميانمار  
ج-افغانستان د-بنجلاديش



٥٦- أي الدول الاتيه قل انتاجها الحيواني بسبب التغيرات المناخية بها؟

أ- النيجر      ب-السعودية      ج-الارجنتين      د-جنوب السودان

٥٧- أي من الدول التالية تتوقع أن تكون حدودها قد تم ترسيمها اثنوغرافيا ؟ ....

أ- ألمانيا وفرنسا وأسبانيا      ب- التشيك والنمسا والسويد  
ج- رومانيا وبلغاريا وإيطاليا      د- المجر والنمسا وسلوفاكيا

٥٨- البنك الدراني و صندوق النقد الدولي هما ابرز ادوات التدخل في السياسة الداخلية للدول الفقيرة من خلال.....

أ- فرض معاهدات تضر بسيادة الدول      ب- فرض عقوبات علي هذه الدول  
ج- تطبيق شروط خاصة علي هذه الدول      د- تطبيق اتفاقيات حماية علي هذه الدول

٥٩- تعد سبتة و مليلة اخر المناطق المستعمرة في شمال افريقيا وتقع في حوض البحر المتوسط علي الساحل.....

أ-الجنوبي الغربي      ب-الشمال الغربي      ج-الجنوبي الشرقي      د-الشمال الشرقي

٦٠- اتسمت حقيقة العلاقة بين الدول الواقعة علي اهم المواقع الإستراتيجية التي تربط قارة اوربا بافريقيا ب.....

أ-العداء الودي      ب-الود والتفاهم      ج-العداء الصريح      د-استخدام القوة العسكريه

٦١- ساعدت حركة السكان علي نشأة الحدود السياسية في بعض الدول مثل : ...

أ-اليابان      ب-الفلبين      ج-ماليزيا      د-نيوزيلندا

٦٢- قبل البدء في تنفيذ ووضع الحواجز ومراكز المراقبة الحدودية لابد أولا من وجود ....

أ- لجان فض المنازعات      ب- قوات حرس الحدود  
ج- الخرائط التفصيلية      د- منافذ عبور الحد

٦٣- القاسم المشترك بين المانيا الشرقيه و المانيا الغربيه هو.....  
أ-المساحه

ب-النظام الاقتصادي

ج-سواحلهم علي بحر الشمال

د-سواحلهم علي البحر البلطي

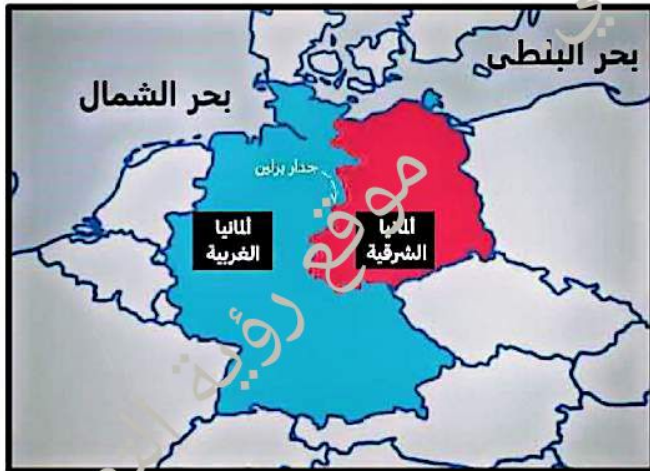
٦٤- من التغيرات التي شهدتها خريطة العالم السياسيه حدوث  
خلل في التوازن الدولي في فترة.....

أ-اواخر القرن العشرين

ج-اواخر القرن التاسع عشر

ب-النصف الاول من القرن العشرين

د-النصف الثاني من القرن التاسع عشر



٦٥- من الاسباب الديموجرافية لمشكلة الرعاة علي الحدود.....

- أ- رسم الحدود في اقليم السافانا  
ب- تحصيل الضرائب من الرعاة  
ج- تحويل الاراضي الرعوية إلي الزراعية  
د- التغيرات المناخيه في دول غرب اوروبا

٦٦- احد الدول العربيه الاتيه تعد قاسم مشترك في معظم الاتفاقيات الخاصة بتنظيم حركة الرعاة هي التي تطل علي.....

- أ- محيط وبحر  
ب- بحر وخليج  
ج- خليج فقط  
د- محيط فقط

٦٧- انتهي الدافع الحقيقي وراء انشاء حركة عدم الانحياز ولم يعد لها اي دور فعال في اي الفترات التاليه.....

- أ- اوائل القرن العشرين  
ب- اواخر القرن التاسع عشر  
ج- اواخر الالفية الثانية  
د- اوائل الالفية الثانية

٦٨- يمكن اعتبار موقف الهيئات الدوليه من مشكلة سبته و مليه موقفاً.....

- أ- سلبياً  
ب- متناقض  
ج- ايجابياً  
د- موضوعياً

٦٩- تتشابه قارتي آسيا وأفريقيا في احتواء كل منهما علي عدد كبير من....

- أ- المواقع الاستراتيجية والدول الجزرية  
ب- الدول الجزرية والحدود الاستعمارية  
ج- الحدود الاستعمارية والدول الداخلية  
د- الدول الداخلية والدول المركزية

٧٠- رفضت اسبانيا طلب المغرب في استقلال سبته و مليه وذلك لأسباب.....

- أ- زمنيه اقتصاديه  
ب- سياسيه وتاريخيه  
ج- زمنية وديموجرافية  
د- اقتصاديه وديموجرافية

٧١- تشابه تأثير الشركات متعددة الجنسيات علي السيادة الوطنية للوحدات السياسيه علي خريطة العالم مع تأثير.....

- أ- اللاجئين  
ب- سباق التساح  
ج- صندوق النقد الدولي  
د- ثورة الاتصالات

٧٢- اي من الدول الاتيه يختلف وضعها داخل منظمة الامم المتحدة.....

- أ- فرنسا  
ب- الفاتيكان  
ج- المملكة المتحدة  
د- الصين

٧٣- اي من العوامل الاتيه الأكثر تأثيراً علي مستقبل خريطة العالم السياسيه.....

- أ- الثوره الصناعيه الاولي  
ب- تدفق الهجرات الشرعيه  
ج- تدفق الهجرات الشرعيه  
د- نقص الموارد المائية

٧٤- أي من سواحل المسطحات المائية المقابلة شهدت تغيرات مرتبطة بالتغيرات في أواخر الألفية الثانية؟...

- أ- الخليج العربي  
ب- خليج بسكاي  
ج- البحر البلطى  
د- البحر الأحمر

٧٥. توجد علاقة عكسية بين نظرية الحد الآمن و ....

أ. نظرية الدفاع بالعمق ب. سباق التسلح النووي

ج. نظم المعلومات الجغرافية د. انتعاش الجغرافيا السياسية

٧٦. يتمثل القاسم المشترك بين دولتي بوليفيا والأرجنتين في ..

أ. التكوين المورفولوجي والتنوع المناخي

ب. تنوع خطوط الطول وعدد الدول المجاورة

ج. عدد الدول المجاورة وسبب نشأة الحدود

د. سبب نشأة الحدود والتكوين المورفولوجي

٧٧. ما العوامل التي تتوحد أن تكون السبب الرئيسي في نشأة

الحدود الخطية نتيجة اختلاف موازين القوى بين الدول المتجاورة

؟ ....

أ. زيادة عدد السكان وتنمية المناطق الهامشية

ب. تنمية المناطق الهامشية والمعاهدات البرية

ج. المعاهدات المبرمة والنزاعات العسكرية

د. النزاعات العسكرية وزيادة عدد السكان

٧٨. إذا قامت إحدى الدول بتنمية منطقة هامشية مشتركة مع جارتها ، فإن هذه المنطقة تتسم بعدة

خصائص منها ....

أ. الطبيعة الخطية واختلال الوضع القانوني

ب. الغموض السياسي وطبيعتها الديناميكية

٧٩. في حالة حدوث خلافات علي مناطق حدودية بين دولتين متجاورتين فإن ذلك يرجع إلي التقصير في أحد

مراحل رسم الحدود السياسية وهي ....

أ. التعريف والتحديد ب. التحديد والتعيين ج. التعيين وإدارة الحد د. إدارة الحد والتعريف

٨٠. تأثرت العديد من المسطحات المائية بالتغيرات السياسية المشار إليها في النص المقابل ويخرج عنها ....

أ. خليج عدن ب. بحر الشمال

ج. خليج البنغال د. البحر الأسود

٨١. في حالة ظهور حدود الغالب والمغلوب كنتيجة للأحداث التي

اشتعلت بداية العقد الحالي ، فمن المتوقع أنها ستكون شمال

البحر .....

أ. الأسود

ب. البلطي

ج. الأدرياتي

د. المتوسط



شهدت خريطة العازم السياسية منذ نهاية  
الألفية الثانية العديد من التغيرات.

٨٢. تتعدد العوامل الجغرافية التي يمكن أن تؤدي مستقبلاً إلى حدوث مشكلات سياسية داخل قارة أفريقيا ويخرج عنها ....

- أ. الصراع على المياه العذبة  
ب. الهجرات الغير رسمية  
ج. ثورة الاتصالات الحديثة  
د. المنظمات المالية الدولية

٨٣. (( هنالك حدود نشأت لاعتبارات سياسية وأخرى نتيجة لاعتبارات ديموجرافية )) . يمكن تطبيقه ، ضمنون العبارة السابقة على الترتيب في الحدود التي نشأت بقارتي ....

- أ. آسيا وأستراليا      ب. أوروبا وآسيا      ج. أفريقيا وأوروبا      د. أستراليا وأفريقيا

٨٤. أي المناطق الآتية كانت الأكثر تضرراً كنتيجة لتهميش دور المرحلة الثانية من مرحل تخطيط الحدود السياسية؟ ...

- أ. غرب ألمانيا      ب. شرق تشاد      ج. شمال إسبانيا      د. جنوب كندا

٨٥. إذا استمرت سياسة (اسبنة) سبته ومليله فإن سكانها المغاربة سوف يصبحون.....

- أ. اقلية عرقية على أرض مغربية و سيادة إسبانية  
ب. اقلية قومية على أرض إسبانية و سيادة إسبانية  
ج. اقلية لغوية على أرض إسبانية و سيادة مغربية  
د. اقلية قومية على أرض مغربية و سيادة إسبانية

٨٦. من خلال دراستك لمشكلة كشمير تتوقع ان يكون الثلث الاخر من كشمير.....

- أ. ذو اغلبية مسلمة تحت سيادة باكستانيه  
ب. ذو اقلية هندوسية تحت سيادة هنديه  
ج. ذو اغلبية هندوسية تحت سيادة باكستانيه  
د. ذو اقلية مسلمة تحت سيادة هنديه

٨٧. إذا كان تقسيم شبه القاره الهنديه بالكامل قد تم على اساس ديني ، لأصبحت كشمير ....

- أ. أرض هنديه تعيش بها اقلية مسلمة  
ب. أرض باكستانية تعيش بها اقلية هندوسية  
ج. أرض هنديه تعيش بها اغلبية هندوسية  
د. أرض باكستانية تعيش بها اقلية مسلمة

٨٨. من الاسباب الديموجرافية لتقلص حرفة الرعي بالقارة الافريقيه هو.....

- أ. تحويل الاراضي الرعويه الي الزراعه  
ب. رسم الحدود السياسيه في اقليم السافانا  
ج. تحصيل الضرائب و الرسوم من الرعاة  
د. التغيرات المناخيه غرب افريقيا

٨٩. في ضوء ما درست : احدث اتفاقيات تنظيم حركة الرعي بالقارة الافريقية بين ...

- أ. موريتانيا و السنغال  
ب. موريتانيا و مالي  
ج. بوركينافاسو و النيجر  
د. السعوديه و اليمن

٩٠. عقدت اتفاقيات تنظيم حركة الرعاة بالقارة الافريقية بين دول جميعها تقع.....

- أ. شمال خط الاستواء  
ب. شرق خط جرينتش  
ج. جنوب خط الاستواء  
د. غرب خط جرينتش

٩١- كان من الممكن تفادي الصراعات في منطقة السافانا الافريقيه ، اذا تمت مراعاة العدالة و الإنصاف في احدي مراحل تحديد الحدود وهي المرحلة.....

أ.الاولي      ب.الثانية      ج.الثالثه      د.الرابعه

٩٢. اي مما يلي كان النمو الديموغرافي هو العنصر الاساسي في حدوثه ....  
أ.رسم الحدود الهندسيه و الهجره الغير شرعيه  
ب.الهجره غير الشرعيه و اختفاء التخوم في اوروبا  
ج.اختفاء التخوم في اوروبا و تحويل المراعي لمزارع  
د.تحويل المراعي لمزارع و ظهور الاقليات اللغويه

٩٣. اي من اسباب النزاعات السياسييه التاليه ترتبط ارتباطاً وثيقاً بالمرحله الرابعه من مراحل تخطيط الحدود السياسييه،.....

أ.تحويل الاراضي الرعويه الي زراعه  
ب.رسم الحدود في اقليم السافانا  
ج.تحصيل الضرائب و الرسوم من الرعاة  
د.التغيرات المناخيه في دول غرب افريقيا

٩٤- من نماذج الاتفاقيات الخاصه بتنظيم حركة الرعاة بين دول علي ساحل البحر الاحمر ودول علي الساحل المحيط الاطلسي بالتوالي هي الاتفاقيه بين دولتي..... و دولتي.....

أ.السعوديه و اليمن- موريتانيا والسنگال  
ب.موريتانيا و السنغال- السعوديه و اليمن  
ج.موريتانيا و مالي- موريتانيا والسنگال  
د.بوركينافاسو و النيجر- السعوديه و اليمن

٩٥- كان نقص البيانات لدي منظمة الامم المتحده عن مناطق النفوذ الاستعماري في الوقت الحالي سبب في.....

أ.اهدار المكتسبات الاوروبيه في الوطن العربي  
ب.تأجج الخلاف بين دولتي مضيق جبل طارق  
ج.تعاظم المساعي الدوليه لانهاء الخلاف بالشمال الافريقي  
د.اشتعال الحروب في الممر الاستراتيجي الافريقي الاوروبي

٩٦- الدوله التي امامك علي الخريطة.....  
أ.تعاني من مشكلات بين القبائل الرعويه  
ب.تعاني من مشكلات سياسييه علي حدودها الغربيه  
ج.تمثل المراعي جانباً هاماً في اقتصادها  
د.تعد المنطقه الوحيده في القارة التي تمتلك مراعي

٩٧- في اوائل ايام البريطانيين في الهند وجدوا ان كشمير المناخ الملائم لهم هروباً من حرارة السهول في الهند ويرجع ذلك الي.....

أ.اتساع السهول في كشمير  
ب.دوقوع كشمير علي ساحل المحيط الهندي  
ج.الطبيعه التضاريسييه في كشمير  
د.دوقوع كشمير في المنطقه الباردة



٩٨- من خلال دراستك لكشمير يمكن تصنيفها علي اعتبار أنها ...

- أ- منطقة نزاع حدودي معظمها خاضع لسيطرة باكستان
- ب- دولة حبيسة معظمها خاضع لاحتلال السلطات الهندية
- ج- منطقة نزاع حدودي معظمها خارج سيطرة باكستان
- د- دولة جبلية الغالبية العظمى من سكانها مسلمين

٩٩- إحدى الانخفيات الرعوية ذات الأهداف السياسية ....

- أ- مجموعة الأيغوانس
- ب- اللجنة العليا للتعاون الاقتصادي
- ج- السعودية واليمن
- د- النيجر وبوركينا فاسو

١٠٠- تصنف الأقليات الموجودة حالياً داخل ستة ومليئة بأنها أقليات ....

- أ- قومية ودينية
- ب- عرقية و لغوية
- ج- دينية وعرقية
- د- قومية وعرقية

تم تحميل الملف من [MOZKRATGAHZA.COM](http://MOZKRATGAHZA.COM) أكبر وأضخم مكتبة تعليمية مجانية

## حل ملزمة ال ١٠٠ سؤال وفكرة الملحق مع ملزمة المراجعة الخامسة بالسبب

- ١- جنوب افريقيا وليسوتو / لأن كده ساعتها دولة ليسوتو هتكون دولة جيب داخل دولة فرنسا زي دولة ليسوتو الجيب وداخل جنوب افريقيا.
- ٢- حرية النقل والتجارة مع الدولة الساحلية / لأن الدولة دي لو بتعمل تجارة مع الدولة الساحلية كده ده امر غير ضار.
- ٣- تشابه عدد الدول المجاورة لبحيرة متشجن مع عدد الدول المجاورة لتونس / لان ساعتها متشجن هيبقي لها حدود سياسية مع موزن والولايات المتحدة الأمريكية وهي جاورها دولتين زي تونس.
- ٤- البرت وادوارد / لأن البحيرات العظمي موجوده بين دولتين ( امريكا وكندا ) ، زي بحيرة البرت وادوارد موجودين بين دولتين برديو ( اوغندا والكونغو الديمقراطية ).
- ٥- الثبات والاستاتيكية / لان الحدود بين فرنسا واسبانيا هي حدود جبلية اللي بتتميز بالثبات والاستاتيكية عن الحدود النهرية اللي بين فرنسا والمانيا.
- ٦- التكوين المورفولوجي والغزو الثقافي / لأن النهر بطبيعته ممكن يغير مساره ويخلي منطقة تابعة لدولة تكون تابعه لدولة اخري ويحصل غزو ثقافي من قبل المنطقة الجديدة ( زي منقطة بانكو عند نهر الريبوجر اند ).
- ٧- سويسرا والمانيا / لأن سويسرا لها حدود نهرية مع دولتين ( المانيا والنمسا ) ، والمانيا لها حدود نهرية مع دولتين ( فرنسا وسويسرا ).
- ٨- اسلوب التحديد / لان اسلوب تحديد الرصيف القاري بيتم عن طريق احتساب مسافة القاع تحت المياه.
- ٩- باكستان / لأن ثاني أكثر الدول استفادة هي دولت أوغندا اللي بتقع أكملها في نصف الكرة الشرقي زي باكستان بظبط.
- ١٠- بريطانيا وفرنسا والصين / لأن دي دول قوية ولها وزن سياسي وقادرة علي فرض سيطرتها علي المياه المحايدة.
- ١١- النهرية / لان العوامل الجيومورفولوجية اللي عوامل التعرية بتأثر علي مجري وضيفاف الانهار.
- ١٢- فيكتوريا / لأنها موجودة بين اكثر من دولتين زي بحيرة فيكتوريا.
- ١٣- خط العمق الملاحي / لأن لو دولة حبيسة هتحتاج النهر للملاحة به للوصول للعالم الخارجي ووقتها يجب ان يكون مقتسم بخط العمق الملاحي حتي يخدم حركة الملاحة.

١٤- ليس لها جدوي اقتصادية / لان دي حدود هندسية والحدود الهندسية بتكون خالية من السكان والموارد الاقتصادية.

١٥- استغلال مصادر الطاقة من المياه الداخلية / لان الدول الحبيسة معندهاش اي مسطحات مائية ومعندهاش بحيرات ولا مصبات انهار ولا خلجان ولا اي نوع من انواع المياه الداخلية.

١٦- احتمال وجود نسبة تلوث اشعاع نووي بهذه المنطقة / لأنهم بقلب المحيط الهادي بالقرب من منطقة المياه المحايدة التي يمكن اجراء التجارب الصاروخية والنووية.

١٧- الإقتراب من حدود أوروبية / بحيرة مارتشيكما بتميز بأنها قريبة من حدود اوروبية عشان هي قريبة من دولة اسبانيا.

١٨- الإقليمية / لأن البحيرات دي مياه داخلية ، والمياه الداخلية بتكون جنوب المياه الإقليمية.

١٩- مطروح / لان الحد الشمالي لمصر حد بحري والحد الجنوبي لمصر حد هندسي ، زي حدود مطروح بظبط : حد مطروح الشمالي حد بحري والحد الجنوبي لمطروح حد هندسي.

٢٠- رسم الحدود مع خط تقسيم المياه / لان دعني تده ان الجبل متقسم بين الدولتين وتم اقتسامه علي اساس خط تقسيم المياه.

٢١- الوظيفة الاقتصادية والمياه الإقليمية / لان في الوظيفة الاقتصادية بيتم تفتيش البضائع والتأكد من مدي صلاحيتها وجودتها ، والمياه الإقليمية ايضاً يتم بها التفتيش الصريح.

٢٢- خط الساحل / لأن خط الساحل هو نقطة التقاء كل من المياه الداخلية والمياه الإقليمية والرصيف القاري.

٢٣- خط الساحل / لأن خط الساحل يفصل بين المياه الداخلية التي تعد جزء من أرض الدولة والاقتصاد البري ، والمياه الإقليمية الا وهو الاقتصاد البحري.

٢٤- النظام السياسي والإداري / لان الدولة الواقعة شمال الحدود الجبلية جنوب شرق آسيا هي دولة الصين ، والدولة الواقعة شمال الحدود الجبلية جنوب غرب أوروبا هي دولة فرنسا ، والشبه بين الصين وفرنسا ان كلاهما دول وحدوية.

٢٥- سوبيريور / لان بحيرة سوبيريور هي حدود بحيرية وتقع شمال مدار السرطان.

٢٦- إقامة التحصينات عليها / لان هنا يقصد علي جبال الإنديز اللي بيعدي عليها مدار الجدي في قارة امريكا الجنوبية

٢٧- جبال الهمالايا / لان جبال الهمالايا موجودة بين الصين وحدوية والهند فيدرالية.

٢٨- المياه الداخلية / لان دي جزء من اراضي دولة هولندا.

٢٩- مصبات الانهار والبحيرات الساحلية والانهار المحلية / لان مصبات الانهار والبحيرات الساحلية دي مياه داخلية وجزء من اراض الدولة لا يوجد عليها اي نزاع ، كما ان النهر المحلي يجري بأكمله داخل دولة واحدة ولا يوجد عليه اي نزاع ايضا.

٣٠- الأنهار / لأن التخوم كانت مناطق صعبة الاستيطان البشري عكس الانهار فمناطق استيطان بشري ومناطق للتعمير.

٣١- زيادة عدد الدول الداخلية الإفريقية / لانها لوبقت هتكون دولة حبيسة مش بتطل علي اي مسطحات مائية.

٣٢- درجة غناها بالموارد / لان كل ما عمق المياه يكون غني بالثروات اكثر كل ما هيتم استثمار موارد اكثر.

٣٣- الأجزاء الشرقية لبحيرة هورن / لان الاجزاء الشرقية لبحيرة هورن بتسيطر عليه دولة كندا.

٣٤- اليابان / لان دي شركة متعددة الجنسيات تأسست في مدينة كيوتو اليابانية معني كده انه هيخضع لقوانين الدولة المقرالي هي دولة اليابان.

٣٥- ظهور المانيا الاتحادية / لان المانيا اندمجت في اواخر القرن العشرين.

٣٦- الاضمحلال / لانه يقصد علي دولة يوغسلافيا اللي اتفككت في اواخر القرن العشرين.

٣٧- بين الهند والصين / لان في حدود جبلية بين الهند والصين جبال الهمالايا.

٣٨- كشمير شمال غرب الهند / لان الامم المتحدة عملت استفتاء محايد لسكان كشمير.

٣٩- تتميز عاصمتها بسهولة الوصول / لان اكثر دولة عملت اتفاقيات هي دولة موريتانيا اللي هي عاصمتها نواكشوط اللي موجودة علي ساحل المحيط الاطلنطي.

٤٠- اوغندا ورواندا / لان اتفاقية الايكواس دي بين دول غرب افريقيا ودولة اوغندا ورواندا مرجوعين في شرق افريقيا.

٤١- ان سبتة ومليلة اراض اسبانية / كده معناه ان سبتة ومليلة اراض اسبانية وان المغاربة اقلية في المدينتين دول.

٤٢- الموقع الجغرافي والشرعية / لان موقع المدينتين موجودين في دولة المغرب.

- ٤٣- بحيرية / لان مدار السرطان بيعدى على دولة المكسيك عندها حدود نهرية ، وبتعدى على دولة مصر عندها حدود هندسية ، وبتعدى على دولة الهند عندها حدود جبلية ، لكن مش بتعدى على دولة عندها حدود بحيرية.
- ٤٤- غرب الارجننتين / لان غرب الارجننتين لها حدود مع دولة شيلي ، لكن باقى الاختيارات هي حدود بحيرية مش مع دول مجاورة.
- ٤٥- بختلثان اقتصاديًا ويتشابهان سكانيًا / لان الحدود الجبلية بتكون مليئة بالمعادن لكن الحدود الهندسية بتكون خالية من الموارد الاقتصادية ، لكن بيتشابهوا سكانيًا عشان الاتنين خاليين من السكان.
- ٤٦- مدار السرطان / لان معظم التغيرات اللي حصلت في قارة اسيا و افريقيا اللي بيعدى عليها مدار السرطان.
- ٤٧- اسلوب حل النزاع / لان النزاع بين سبته ومليلة الامم المتحدة محلتهوش وقالتهم يحلوا المشكلة عن طريق الحوار ، لكن اسلوب النزاع في كشمير كان ايجابي عشان وقفت الحرب وعمات استفاء محايد لسكان كشمير.
- ٤٨- ارتباطها اثنوغرافيًا بدولة باكستان / لان معظم سكان كشمير مسلمين زي دولة باكستان معظمهم مسلمين برديو.
- ٤٩- السنغال / لان دولة السنغال عملت اتفاقية رعاية مع دولة مالي.
- ٥٠- السودان وتشاد / لان تم رسم الحدود السياسية في منطقة السافانا دون مراعاة القبائل الرعوية والسودان وتشاد موجودين عند منطقة السافانا.
- ٥١- المياه المحايدة / لان المياه المحايدة لها اهمية عسكريه وظهرت اهميتها الاقتصادية في الفتره الاخيره بعد اكتشاف الثروات المدفونه في مناطق المياه العميقه.
- ٥٢- التغيرات المناخية بدول غرب افريقيا / لان ده سبب بيئي يؤدي الى النزاع بين الرعاه.
- ٥٣- امريكا الشمالية / لان قاره امريكا الشماليه الوحيدة في الاختيارات اللي متغيرتش وبتأثرتش بالتغيرات بعد الحرب العالميه الثانيه.
- ٥٤- تدعيم الارادة الحرة والالتزام بالحياد / لان حركه عدم الانحياز كانت بتقوم على فكره ان الدوله بكون عندها اراده حره وما تكونش منحازه لاي من الكتلتين الشرقيه والغربيه وتكون ملتزمه بالحياد.
- ٥٥- أفغانستان / لان كشمير لوبقت مع دوله الهند معنى كده الهند هيكون لها حدود جبلية مع افغانستان.
- ٥٦- النيجر / لان النيجر دي من دول غرب افريقيا اللي تاثرت بالتغيرات المناخيه اللي حصلت هناك.
- ٥٧- المجر والنمسا وسلوفاكيا / لان دول موجودين في وسط اوربوا والدول في وسط اوربوا تم ترسيم حدودها على اساس اللغه.

٥٨- تطبيق شروط خاصة علي هذه الدول / لان البنك الدولي وصندوق النقد الدولي يتدخل في السياسات الداخليه للدول دي ويطبق شروط خاصة عليهم.

٥٩- الجنوبي الغربي / لان مدينة سبتة ومليلة موجودين جنوب غرب البحر المتوسط.

٦٠- العداء الودي / لان هنا يقصد على مشكله سبتة ومليلة اللي ما بين المغرب واسبانيا ودوله المغرب واسبانيا مش عابرين يصعدوا المشكله اكثر لان بينهم علاقات وديه.

٦١- ماليزيا / لان ماليزيا لها حدود سياسيه مع دوله تايلاند ودوله سنغافوره ودوله اندونيسيا ، انما باقي الاختيارات هي جزر في البحر لا يملكوها اي حدود سياسيه مع دول اخرى.

٦٢- الخرائط التفصيلية / لان في مرحله التعيين يتم الاستعانه بالخرائط التفصيليه.

٦٣- سواحلهم علي البحر البلطي / لان لو بصينا على الخريطه هنلاقي ان المانيا الشرقيه والمانيا الغربيه الاثنين لهم سواحل على بحر البلطي.

٦٤- اواخر القرن العشرين / لان حدث خلل في التوازن الدولي لما تفكك الاتحاد السوفيتي في اواخر القرن العشرين.

٦٥- تحويل الاراضي الرعوية الي الزراعيه / لان لما زاد عدد السكان في بعض الدول فده ادى الى تحويل الاراضي الرعويه الي الزراعيه.

٦٦- محيط فقط / هنا يقصد على دوله موريتانيا ودوله موريتانيا بنطل على المحيط الاطلنطي فقط.

٦٧- اواخر الالفية الثانية / لان حركه عدم الانحياز انتهى الدافع الحقيقي لما الاتحاد السوفيتي اتفكك ومبقاش في صراع ايدولوجي في اواخر الالفيه الثانيه.

٦٨- سلبياً / لان موقف الامم المتحده تجاه مشكله سبتة ومليلة كان متخاذل لانها لم تحل مشكله المغرب وانتازت لدوله اسبانيا.

٦٩- الحدود الاستعمارية والدول الداخليه / لان قاره اسيا فيها ١٢ دوله حبيسه وقاره افريقيا فيها ١٦ دوله حبيسه وكمان قاره اسيا و افريقيا تم ترسيم حدودهم على اساس تصفيه الاستعمار.

٧٠- زمنية وديموغرافية / لان من حجج اسبانيا هو التقادم ودي حجه زمنية ، وان ٦٠% من السكان اسبانيا ودي حجه ديموغرافية.

٧١- صندوق النقد الدولي / لان الشركات متعدده الجنسيات وصندوق النقد الدولي بيأثروا على سياده الوطنيه للدول الناميه.

٧٢- الفاتيكان / لان الفاتيكان دوله غير كاملة العضويه بالامم المتحده.

٧٣- نقص الموارد المائية / لان لو حصل نقص في الموارد المائيه في بعض المناطق فده يؤدي الى الصراع على المياه العذبه ودي من العوامل التي تؤثر على مستقبل خريطة العالم السياسيه.

٧٤- البحر البلطي / لان البحر البلطي ظهر جمبه دول البلطيق الي هما استونيا ولاتفيا وليتوانيا ودول استقلوا عن الاتحاد السوفيتي في اواخر الالفيه الثانيه.

٧٥- سباق التسلح النووي لان الاسلحه النوويه هي اسلحه عابره للقارات وبتتخطى الحدود السياسيه ومعنى كده ان الحدود السياسيه ما بقاش لها وظيفه الحماية والامن وسقطت وظيفه الحد الامن.

٧٦- عدد الدول المجاورة وسبب نشأة الحدود / لان عدد الدول المجاوره لبوليفيا والارجنتين هو خمس دول ، وبوليفيا والارجنتين موجودين في قاره امريكا الجنوبيه وسبب نشاه الحدود هناك هو تصفيه الاستعمار لمستعمراته.

٧٧- تنمية المناطق الهامشية والمعاهدات المبرمة / لان بسبب اختلاف موازين القوى تم التوسع على حساب المناطق الهامشيه و اقامه معاهدات مبرمه لاقامه الحدود الخطيه بين الدول.

٧٨- طبيعتها الديناميكية وامكانية مسحها / لان لما ينمووا منطقهم هامشيه معنى كده ان هما رسموا حدود سياسيه هناك والحدود السياسيه بتميز بالديناميكيه وامكانيه مسحها الي هي عمليات المسح الميداني.

٧٩- التعريف والتحديد / لان بتقل النزاعات لما بيكون الوصف دقيق في المرحله الاولى وهي مرحله التعريف وفي المرحله الثانيه عند وجود مزرعه او قرية صغيره وعندها يتم تغيير الحد السياسي بضعه كيلومترات حتى لا يحدث نزاعات بين الدولتين.

٨٠- بحر الشمال / لان خليج عدن ظهر جميع تغيرات وهو اندماج اليمن ، وخليج البنغال ظهر جمبه تغيرات وهو تقسيم دوله الهند ، والبحر الاسود ظهر جمبه وتغيرات عندما تفكك الاتحاد السوفيتي وازلال عليه دوله اوكرانيا وجورجيا ودوله روسيا... لكن بحر الشمال لم يظهر بجانبه اية التغيرات.

٨١- الأسود / لان هنا يقصد على حرب روسيا واوكرانيا واوكرانيا موجوده شمال البحر الاسود.

٨٢- الهجرات الغير رسمية / لان من العوامل الجغرافيه الي بتأثر على مستقبل الخريطة العالم السياسيه هو استقبال الدول للهجرات الغير شرعيه ، لكن افريقيا ما عندهاش المشكله دي عشان افريقيا بيخرج منها هجرات غير شرعيه مش بتستقبل.

٨٣- أفريقيا وأوروبا / لان قاره افريقيا تم انشاء حدود سياسيه فيها لاعتبارات سياسيه الا وهو تصفيه الاستعمار لمستعمراته ، وقاره اوروبا تم انشاء حدود سياسيه فيها لاعتبارات ديموغرافيه الا وهو زياده عدد السكان.

- ٨٤- شرق تشاد / لان شرق تشاد موجوده عند منطقه السافانا التي تم رسم الحدود السياسيه بها دون مراعاة لتوزيع القبائل واهمال المرحله الثانيه لتخطيط الحدود السياسيه.
- ٨٥- اقلية قومية علي ارض مغربيه وسياده اسبانيه / لان ساعتها هيكون المغاربه اقلية قوميه علي ارض مغربيه لان مدينه سبته ومليله هي اراضي مغربيه لكن تحت سياده اسبانيه.
- ٨٦- ذواغلبية مسلمة تحت سياده باكستانيه / لان الثلث الاخر تبع دوله باكستان فهتكون ذواغلبيه مسلمه تحت سياده باكستانيه.
- ٨٧- ارض باكستانيه تعيش بها اقلية هندوسيه / لان لو تم اقتسام شبه القاره الهنديه علي اساس اثنوغرافي كامل معنى كده ان كشمير تكون تبع دوله باكستان وهيبقى فيها اقلية هندوسيه.
- ٨٨- تحويل الاراضي الرعويه الي الزراعة / لان نتيجة زياده عدد السكان في بعض الدول ده ادى الي تحويل الاراضي الرعويه الي الاراضي الزراعيه.
- ٨٩- بوركينافاسو والنيجر / لان الاتفاقية بين بوركينافاسو والنيجر اتعملت سنه ٢٠٠٣.
- ٩٠- شمال خط الاستواء / لان اتفاقيات تنظيم حركه الرعاه بالقارة الافريقيه اتعملت كلها بين دول غرب افريقيا وجميع دول غرب افريقيا تقع شمال خط الاستواء.
- ٩١- الثانيه / لان في المرحله الثانيه يتم تغيير مسار الحدود بنحوه كيلومترات نتيجة لوجود قري صغيره او مزرعه وكان سيتم الاخذ باعتبار القبائل الرعويه.
- ٩٢- اختفاء التخوم في اوربوا وتحويل المراعي لمزارع / لان هما توسعوا علي حساب التخوم في اوربوا بسبب زياده عدد السكان ، وكمان بسبب زياده عدد السكان هما حولوا الاراضي الرعويه لاراضي زراعيه.
- ٩٣- تحصيل الضرائب والرسوم من الرعاة / لان المرحله الرابعه من مراحل تخطيط الحدود السياسيه هو فرض الجمارك وتحصيل الضرائب والرسوم.
- ٩٤- السعوديه واليمن - موريتانيا والسنگال / لان السعوديه واليمن بيطلبوا على البحر الاحمر ، وموريتانيا والسنگال بيطلبوا على المحيط الاطلنطي.
- ٩٥- تأجج الخلاف بين دولتي مضيق جبل طارق / لان نقص البيانات لدى منظمه الامم المتحده ادى الي زياده النزاع وتفاقم مشكله سبته ومليله بين المغرب واسبانيا.
- ٩٦- تمثل المراعي جانباً هاماً في اقتصادها / لان دي دوله الارجنطين والارجنتين عندها مراعي طبيعيه للحيوانات.

٩٧- الطبيعة التضاريسية في كشمير/ لان المناخ في جبال الهيمالايا كان معتدلا بالنسبة للجنود البريطانيين اثناء الاحتلال.

٩٨- منطقة نزاع حدودي معظمها خارج سيطرة باكستان / لان هي منطقة نزاع حدود بين الهند وباكستان ومعظمها خارج سيطره باكستان لان معظمها تحت سيطره الهند.

٩٩- السعودية واليمن / لان الاتفاقية بين السعوديه واليمن اسمها معاهده ترسيم الحدود السياسيه فده عامل سياسي.

١٠٠- قومية ودينية / لان قوميه سكان المغرب مختلفه عن قوميه الاسبان كما ان ديانه سكان المغرب هي الاسلام بينما ديانه الاسباني فهي الديانه مسيحيه.